

3°
medio

Aprendo en línea

Orientaciones para el trabajo
con el texto escolar

Clase 20

**Lengua y
Literatura**



En esta clase aprenderás a producir un texto, aplicando el proceso de escritura de acuerdo a un propósito y género discursivo determinado.

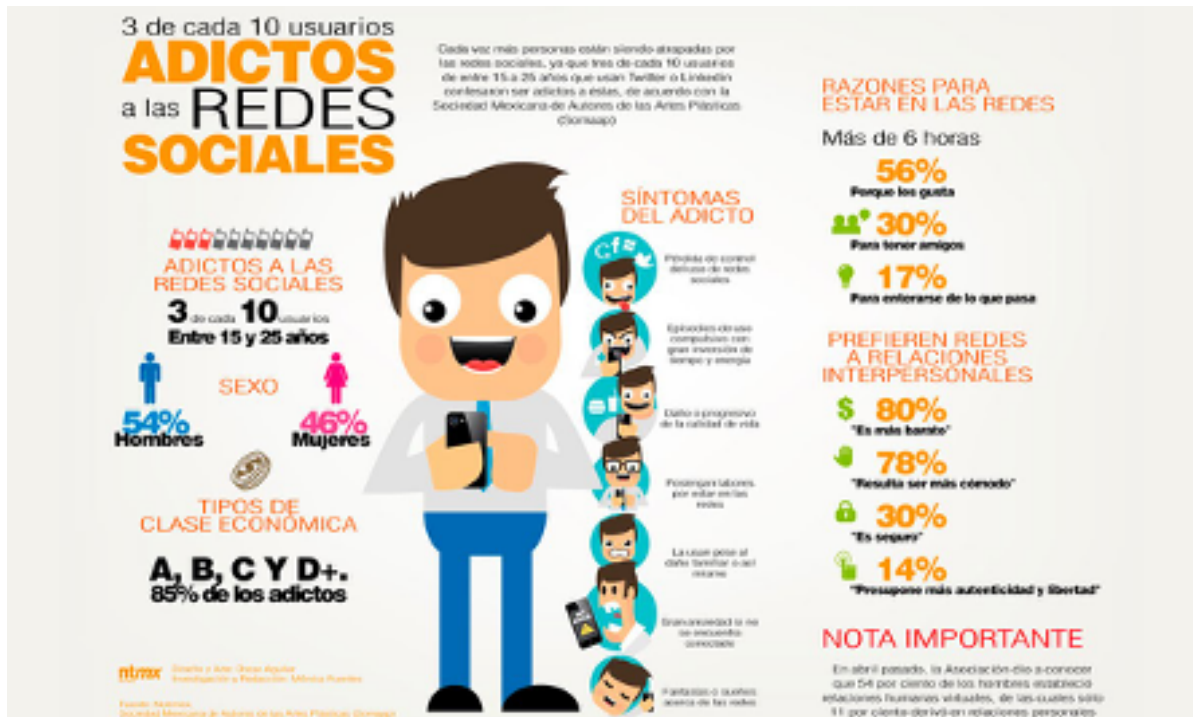
OA6

Para resolver esta guía necesitarás tu libro y tu cuaderno de lengua y literatura. Realiza todas las actividades que te proponemos en tu cuaderno, agregando como título el número de la clase que estás desarrollando.

Inicio



1. Observa el siguiente texto y responde en tu cuaderno: ¿A qué tipo de texto pertenece? ¿Qué características tiene?



Fuente: https://www.youtube.com/watch?v=53YofJjeR_A

2. ¿Sabes qué es una infografía? Para aprender sobre este tema te invitamos a leer la siguiente información.

Una infografía es un texto en el que se combinan elementos lingüísticos y visuales con el fin de comunicar información precisa sobre variadas temáticas (científicas, deportivas, culturales, literarias, etc.). Este recurso aproxima al lector a los elementos, ideas o acontecimientos más importantes de un determinado tema, como: dónde ocurrió, cómo se llevó a cabo, cuáles son sus características, en qué consiste el proceso, cuáles son las cifras, etc, para hacer más sencilla la comprensión.



2. ¿Qué debe incluir una infografía? Lee la información y elabora un esquema en tu cuaderno.

- **Titular:** resume la información visual y textual que se presenta en la infografía. Es directo y breve.
- **Texto:** proporciona brevemente toda la explicación necesaria para comprender lo que la imagen no puede expresar.
- **Cuerpo:** contiene la información visual que puede presentarse a través de gráficos, mapas, cuadros estadísticos, diagramas, imágenes, tablas, etc. También, se considera la información tipográfica explicativa que se coloca a manera de etiquetas y que pueden ser números, fechas o palabras descriptivas. Dentro de la información visual siempre hay una imagen central que prevalece por su ubicación o tamaño sobre las demás y de la cual se desprenden otros gráficos o textos.
- **Fuente:** indica de dónde se ha obtenido la información que se presenta en la infografía.
- **Crédito:** señala el nombre del autor o autores de la infografía, tanto del diseño como de la investigación. Nota: Es recomendable indicar la fuente y crédito con una tipografía de menor tamaño y en una ubicación que no distraiga la atención del lector.

Desarrollo



1. Para comenzar, lee los puntos 1 y 2 de la **página 51** de tu texto.

2. A continuación, pondrás en práctica los pasos para crear una infografía.

2.1. Investiga sobre la obra poética de Nicanor Parra. Intenta concentrarte en tu búsqueda, por ejemplo, puedes elegir un periodo creativo o un tipo de expresión (antipoemas o artefactos).

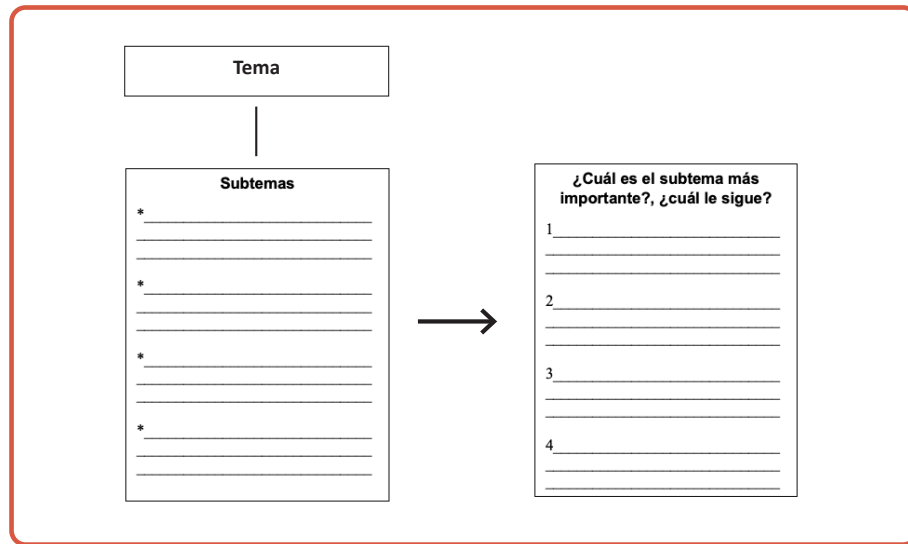
Te sugerimos los siguientes sitios:

<http://www.memoriachilena.gob.cl/602/w3-article-3629.html>

<https://www.nicanorparra.uchile.cl/>

Anota en el recuadro la información recogida:

a. Sistematiza la información en aspectos claramente definidos: luego de leerla, organízala en subtemas (lo ideal es que no sean más de cuatro) y jerarquízalos.



b. Identifica el tipo de gráfico o imagen más adecuada para la información que vas a presentar. Anota tu decisión en el cuaderno.

c. ¡Manos a la obra!

Si realizaste los tres pasos anteriores, ya puedes crear tu infografía.



d. Asegúrate de que incluíste todos los elementos que componen una infografía utilizando esta lista de cotejo (marca con un visto bueno lo que incluíste y con una cruz, lo que te falta). En la columna "Comentarios" escribe lo que te parezca pertinente a modo de autoevaluación de tu trabajo; por ejemplo "Incluí imágenes pero no son suficientes", "hay demasiado texto", "el titular no es preciso", etc.

Elemento	Lo incluí	No lo incluí	Comentarios
Titular			
Texto			
Cuerpo			
Fuente			
Crédito			



4. Revisa, y corrige si es necesario, algunos aspectos de tu infografía.

5. Finalmente, publícala en una de las redes sociales que habitualmente usas.

Cierre



Evaluación de la clase

Responde las siguientes preguntas, marcando la alternativa correcta.

1

¿Por qué la fuente y el crédito deben escribirse en una letra de menor tamaño?

- A. Es información de menor relevancia.
- B. Es importante evitar distraer al lector.
- C. Se necesita resguardar el derecho de autor.
- D. Se requiere distribuir el espacio adecuadamente

2

¿Cuál es el propósito principal de una infografía?

- A. Entretener a los lectores.
- B. Optimizar el tiempo de los emisores.
- C. Facilitar la comprensión de temáticas complejas.
- D. Evitar utilizar elementos lingüísticos en los textos.

3

¿Cuál de las siguientes características NO corresponde a las de una infografía?

- A. Carácter subjetivo.
- B. Imagen central.
- C. Título informativo.
- D. Gráficos e imágenes.

Revisa tus respuestas en el solucionario y luego revisa tu nivel de aprendizaje, ubicando la cantidad de respuestas correctas, en la siguiente tabla:

3 respuestas correctas:	Logrado.
2 respuestas correctas:	Medianamente logrado.
1 respuesta correcta:	Por lograr.

Completa el siguiente cuadro, en tu cuaderno:

Mi aprendizaje de la clase número _____ fue: _____.



Responde las siguientes preguntas en tu cuaderno:

1. ¿Qué aprendiste sobre la infografía en esta sesión?
2. ¿Te parece interesante leer infografías? ¿Por qué?
3. ¿Crees que te puede servir este aprendizaje en otras asignaturas? ¿Cuáles? ¿Por qué?

3º
medio

Texto escolar

Lengua y
Literatura

Unidad

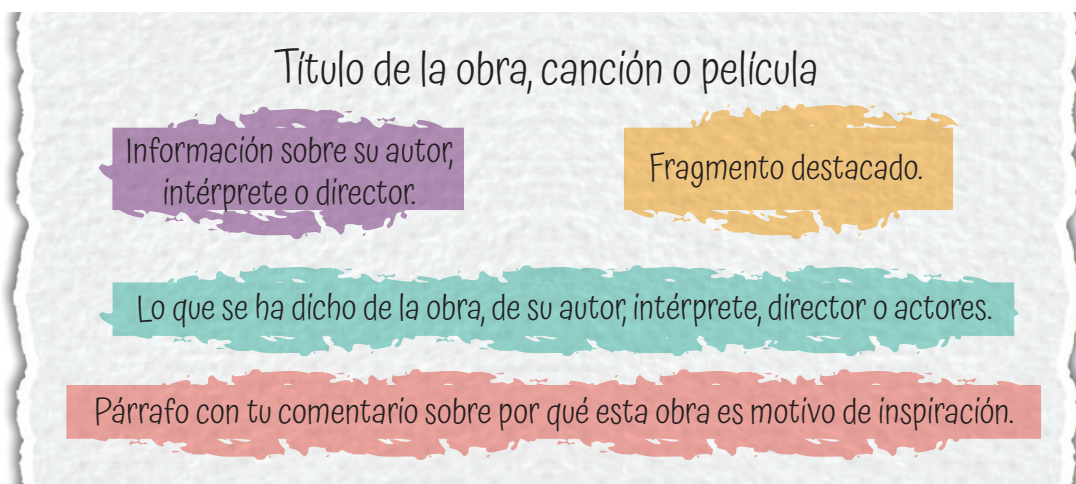
1

A continuación, puedes utilizar las páginas del texto escolar correspondientes a la clase.

Evaluación

Aplica los conocimientos, habilidades y actitudes que desarrollaste en esta unidad para enfrentar el siguiente desafío. Trabaja individualmente o con un compañero.

1. El propósito de la actividad es crear una infografía al estilo de las publicadas en Pictoline para presentar una obra literaria, una canción o película que te inspira a seguir tus ideales y construir el camino de tu vida. Para concluir, compartirás tu infografía con tus compañeros.
2. Considera la siguiente información para elaborar tu infografía:



- Agrega otros datos que resulten interesantes para los lectores.
 - A medida que tomas apuntes de la información, piensa en la organización y el diseño que luego tendrá tu texto.
3. Comparte tu infografía escogiendo una de las siguientes opciones:

- Publica tu infografía en una de las redes sociales que habitualmente uses.
- Revisa las publicaciones de tus compañeros y déjales un comentario con tu impresión de la obra reseñada.

- Prepara una exposición para presentarles a tus compañeros tu infografía.
- Incluye material audiovisual para acompañar la presentación, como música o videos breves.

Revisa el sitio <http://www.pictoline.com> para leer algunas infografías y conocer su estilo.

Para terminar

Comenta las siguientes preguntas con un compañero:

- I. ¿Qué elementos aprendiste a incluir en tu análisis literario? Explica su aporte.
- II. ¿Cuál fue el sentido de investigar las referencias intertextuales de las obras leídas?
- III. ¿Qué actividad de producción te interesó más?, ¿por qué?
- IV. ¿Qué comentario expresado por tus compañeros en las actividades de diálogo te hizo comprender de otro modo un tema o lectura?